

# Earlex® **STEAMMASTER®**

## **NOTICE D'INSTRUCTIONS**

**MODELE LMB 240/F MODELE LMB 290/F**



### **VEUILLEZ LIRE ATTENTIVEMENT LES INSTRUCTIONS CI-DESSOUS AVANT D'UTILISER LA DECOLLEUSE**

Nous vous remercions d'avoir fait l'acquisition d'une décolleuse à vapeur Earlex. Afin d'obtenir les meilleurs résultats, il est conseillé de lire les instructions suivantes avant de commencer le travail. Faites particulièrement attention aux règles de sécurité.

N'UTILISEZ, EN AUCUN CAS, CET APPAREIL POUR DES TRAVAUX AUTRES QUE CEUX QUI SONT DECRITS DANS LA PRESENTE NOTICE. LA SOCIETE EARLEX DECLINE TOUTE RESPONSABILITE POUR LES USAGES INAPPROPRIES DE SON PRODUIT.

**CONSERVEZ CETTE NOTICE A TOUTES FINS DE REFERENCE FUTURE**

Une demande de brevet mondial a été déposée

## **Veillez lire attentivement les instructions ci-dessous avant d'utiliser la décolleuse**

### **Règles de sécurité**

- Ne laissez pas le matériel à la portée des enfants et des animaux.
- Ne tirez pas l'équipement par le c,ble électrique ou le tuyau à vapeur.
- Faites attention aux gouttes tombant du plafond.
- Ne laissez pas l'appareil sans surveillance.
- Ne pointez pas le plateau vers une autre personne.
- Evitez toute pénétration d'eau ou de vapeur dans les prises électriques ou les interrupteurs.
- Utilisez et rangez la décolleuse de façon à la maintenir dans le sens horizontal.
- Avant d'utiliser la décolleuse, examinez le tuyau et l'orifice d'admission du plateau à vapeur pour vous assurer qu'ils ne sont pas obstrués.
- Ne tendez pas le tuyau souple, et ne le pliez pas (formation de fissures).
- Utilisez uniquement le bouchon de pression fourni (0,5 bar). **NE BLOQUEZ JAMAIS CET ORIFICE DE SORTIE.**
- Avant de monter sur le cadre-support, assurez-vous que toutes les vis sont bien serrées et que le cadre-support n'a pas été endommagé.
- Débranchez toujours l'alimentation électrique lors du remplissage du réservoir, et quand l'appareil n'est pas en utilisation.
- N'utilisez aucun agent de nettoyage caustique sur le réservoir.
- Ne laissez pas l'eau s'évaporer complètement par ébullition.
- Ne remplissez pas le réservoir de façon excessive. **N'AJOUTEZ PAS D'ADDITIFS.**
- Ne débranchez jamais le tuyau souple pendant le fonctionnement de la décolleuse.
- N'enlevez pas le bouchon de remplissage tant que la décolleuse est en fonctionnement.
- Le réservoir devient chaud en utilisation. Ne touchez pas. Transportez l'appareil en le tenant par le cadre-support.
- Portez toujours des vêtements de protection appropriés pendant l'utilisation de cette décolleuse.
- Si vous montez sur le cadre-support de la décolleuse, veillez à rester dans les limites du marchepied et à ne dépasser votre propre portée.
- **N'UTILISEZ PAS CET APPAREIL POUR DES TRAVAUX AUTRES QUE CEUX QUI SONT DECRITS DANS LA PRESENTE NOTICE.**
- Ne tentez, en aucun cas, de réparer l'appareil à moins que vous ne soyez qualifié, ou que vous ayez été autorisé à le faire.
- Le poids maximum que le cadre-support peut accepter est de 127kg - jamais plus d'une personne à la fois.

---

**AVERTISSEMENT** - CET APPAREIL DOIT ETRE MIS A LA TERRE. Pour accroître le niveau de protection, nous vous conseillons d'utiliser un disjoncteur de courant résiduel en conjonction avec la décolleuse : minimum 15 Ampères, maximum 20 Ampères.

#### **Rallonges**

Si vous utilisez un c,ble de rallonge, assurez-vous qu'il est entièrement déroulé, et que son étalonnage est de 13 Ampères minimum. Ne faites pas fonctionner la décolleuse avec une rallonge dont l'étalonnage est inférieur à 13 Ampères : ceci provoquerait une défaillance prématurée de l'élément qui n'est pas couvert par la garantie.

#### **Spécifications techniques**

Alimentation électrique	230 Volts
Elément de chauffage (LMB240/F)	2200W
Elément de chauffage (LMB 290/F)	2900W
Capacité du réservoir (jusqu'au niveau de remplissage)	7.5 litres

#### **Principales caractéristiques**

L'appareil "Professionnel" SteamMaster® Earlex est une décolleuse à vapeur à action rapide. De nombreuses caractéristiques ont été ajoutées par rapport au modèle de base:

- Chaque réservoir est testé individuellement jusqu'à une pression de 3,4 bars.
- Dévidoirs pour ranger le tuyau souple et le

câble électrique.

- Interrupteur secteur à témoin néon "marche / arrêt" (on / off).
- Marchepied breveté, permettant à l'utilisateur d'atteindre le haut du mur.
- Tuyau à vapeur s'échauffant.
- Capuchon de radiateur verrouillable, type sécurité.

### ATTENTION

Vérifiez l'état du plâtre avant de commencer vos travaux.

La vapeur peut détacher les plâtres faibles, poreux ou mal pris. Ces plâtres peuvent aussi se détacher s'il sont fendus, troués ou si la plaque chauffante est maintenue en place longtemps après que le papier est imprégné.

On peut généralement localiser les plâtres faibles en tapant légèrement à différents endroits du mur. Un son creux vous indiquera où il faut être prudent. Arrêtez immédiatement si vous entendez un craquement ou si le plâtre commence à se laisser aller.

Vous pouvez utiliser l'appareil en toute sécurité sur les murs secs/plaques gypro, mais quel que soit le matériau, il est toujours prudent d'essayer d'abord sur une petite surface.

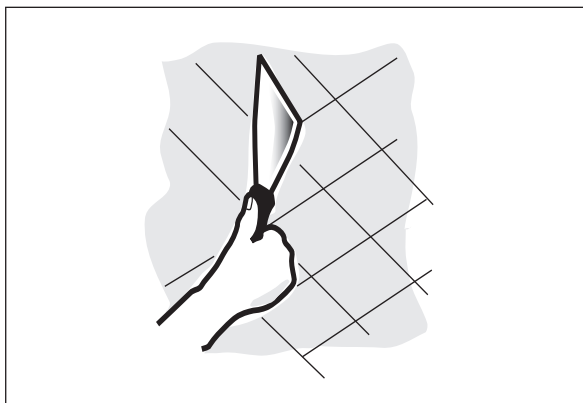
Protégez votre maison

La chaleur produite par le générateur de vapeur peut marquer la moquette, les tables, meubles etc.

Les toiles de protection et les journaux ne constituent pas une protection suffisante pour les surfaces délicates.

Préparation

Afin d'obtenir des résultats rapides, il est conseillé de faire de légères "incisions" dans le papier avant d'utiliser la décolleuse. Cette opération est absolument essentielle, s'il s'agit d'un papier gaufré ou ayant reçu une couche de peinture. Pratiquez les "incisions" selon un schéma en quadrillé à 150mm d'intervalle, en utilisant le bord d'un racleur. Vous pouvez également employer un outil spécial. Comme pour tous les travaux de décoration, vous devrez penser à protéger les tapis-moquettes et le mobilier en posant des housses, ou bien enlever tous les meubles de la pièce.



**SI LE PLATRE DU MUR N'EST PAS EN BON ETAT, IL EST POSSIBLE QUE LA VAPEUR PRODUISE UN EFFET DE "GONFLEMENT" - CE QUI VOUS OBLIGERA A REPARER LA SURFACE EN QUESTION. AVANT DE COMMENCER A TRAVAILLER, VERIFIEZ L'ETAT DU PLATRE.**

### Fonctionnement

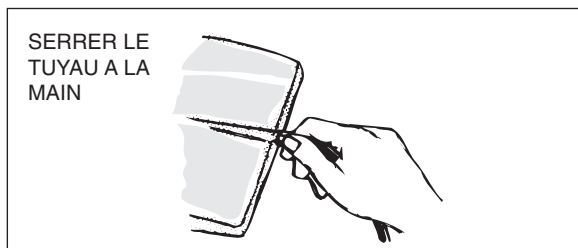
ATTENTION A LA VAPEUR. Le SteamMaster® a été conçu pour un décollage rapide et sûr des papiers peints, mais vous devez vous rappeler que l'appareil produit de la vapeur en permanence.

Placez la décolleuse sur une surface plane, à proximité de l'endroit où elle sera utilisée. Enlevez le plateau. **DEROULEZ COMPLETEMENT** le tuyau à vapeur et le câble électrique.

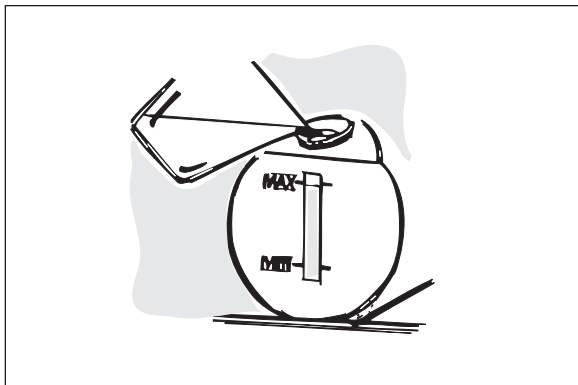
Introduisez le raccord fileté du plateau dans l'extrémité du tuyau. Il suffit d'un serrage manuel.

**NE SERREZ PAS DE FACON EXCESSIVE.** Si la plaque à vapeur est munie d'un joint pivotant métallique, bloquer l'écrou du tuyau à l'aide de deux clés. Par la suite, la plaque peut rester attachée au tuyau.

Pour remplir le réservoir, enlevez le bouchon (soulevez le levier avant de le



tourner). Remplissez avec de l'eau jusqu'au repère Maxi du verre-regard prévu sur l'extrémité du réservoir. Veillez à utiliser de l'eau propre, de préférence chaude. **N'UTILISEZ PAS D'ADDITIFS. NE REMPLISSEZ PAS DE FACON EXCESSIVE.**



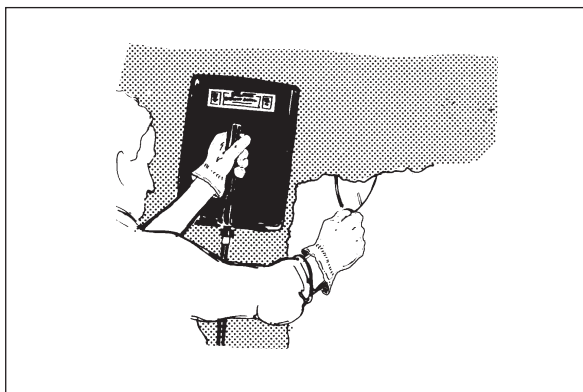
Branchez sur la prise électrique, et mettez l'appareil en circuit. L'interrupteur secteur possède un témoin néon, qui s'allume lorsque l'appareil est en marche. Vous devrez attendre entre 8 et 15 minutes pour permettre à la

décolleuse de produire de la vapeur - ce temps est fonction de la température de l'eau versée dans le réservoir. **NE LAISSEZ PAS L'APPAREIL SANS SURVEILLANCE.**

Une fois que la vapeur arrive au niveau du plateau, vous pourrez commencer à travailler. Avant l'arrivée de la vapeur, le plateau produira une petite quantité de bulles. **AVERTISSEMENT :** Faites attention à toute décharge d'eau chaude avant la production de vapeur. Dès que l'appareil produit de la vapeur, soulevez le plateau au-dessous du niveau de l'orifice de sortie du réservoir - ce qui permettra à la vapeur condensée de couler à l'intérieur du tuyau et de revenir ainsi au réservoir.

Si vous êtes droitier, tenez le plateau dans la main gauche et placez-le bien à plat sur le mur à l'endroit où vous souhaitez commencer à travailler. Laissez le plateau contre le mur pendant 10 secondes environ. Si vous êtes gaucher, vous trouverez peut-être plus facile de travailler avec l'autre main.

Déplacez immédiatement le plateau sur la section adjacente à celle où vous venez de commencer, puis utilisez un racleur pour ôter la section de papier peint sur laquelle vous aviez placé le plateau. En adoptant cette méthode, vous devriez pouvoir enlever le



papier peint selon un processus continu. Pour certains types de papier, vous devrez sans doute laisser le plateau plus longtemps sur le mur, ou l'appliquer une deuxième fois si le papier est particulièrement tenace.

La décolleuse peut fonctionner pendant 1h 15 minutes sur un réservoir plein. Le niveau d'eau est indiqué par le verre-regard : ne le laissez pas descendre sous le repère Mini. Arrêtez/mettez l'appareil hors circuit quand l'eau atteint le repère minimum.

Si vous souhaitez continuer à utiliser la décolleuse, s'assurer que le radiateur est fermé et que l'eau ne bout plus. Attendre deux minutes. Lever le levier de fermeture afin de libérer la vapeur sous pression dans la cuve. Tourner lentement le bouchon dans le sens inverse des aiguilles d'une montre. Toute la vapeur retenue prisonnière s'échappera par le dessous du bouchon. Appuyer sur le bouchon et continuer à tourner dans le sens inverse des

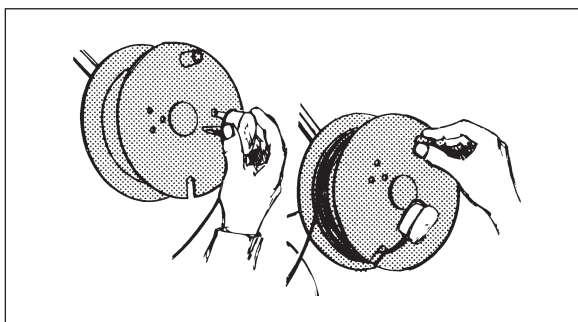
aiguilles d'une montre et ouvrir complètement. **Attention - la vapeur est très chaude. Il est donc conseillé de porter un gant et de ne pas approcher le visage.** Faites l'appoint d'eau jusqu'au repère Maxi, comme précédemment, et suivez les mêmes instructions.

### **NE LAISSEZ PAS L'EAU S'EVAPORER COMPLETEMENT PAR EBULLITION.**

L'appareil comporte un disjoncteur thermique de sécurité. Si, par inadvertance, vous laissez l'eau s'évaporer complètement par ébullition, le disjoncteur fonctionnera et empêchera l'appareil de fonctionner. Dans ce cas, débranchez l'appareil et laissez-le refroidir pendant 2 minutes au moins. Puis remplissez le réservoir d'eau et rebranchez l'alimentation électrique : le disjoncteur devrait se réarmer automatiquement. Si le disjoncteur ne se réarme pas, vous devrez attendre un peu plus longtemps pour permettre à l'appareil de refroidir davantage.

Lorsque vous avez fini de travailler, attendez que l'eau restant dans le réservoir se soit refroidie, puis videz le réservoir. Nous vous conseillons de rincer le réservoir avec de l'eau propre avant de ranger la décolleuse. **VIDEZ TOUJOURS LE RESERVOIR AVANT DE RANGER LA DECOLLEUSE.**

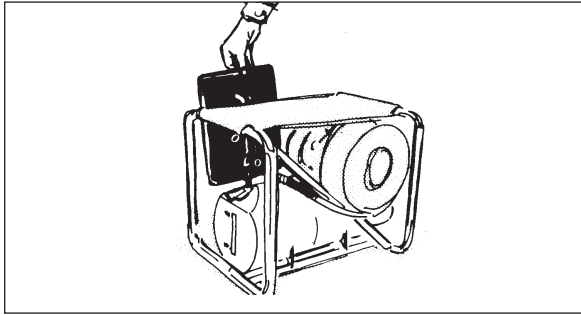
### **Dévidoirs**



Ils ont été conçus de manière à offrir un rangement facile et compact. Avant de commencer à travailler, vous devrez entièrement dérouler le câble électrique et le tuyau à vapeur.

Rangement du câble électrique : placez la fiche dans la prise prévue sur le côté du dévidoir; puis tournez le dévidoir pour rembobiner le câble.

Rangement du tuyau : placez l'extrémité du tuyau comportant le plateau dans l'ouverture latérale du dévidoir; puis tournez le dévidoir pour rembobiner le tuyau.



### Rangement du plateau

La poignée du plateau a une forme spéciale : elle vient en effet se placer entre le cadre-support et le réservoir. Faites glisser le plateau en position - la poignée se trouvant contre le réservoir, et le raccord fileté étant dirigé vers le base.

### Bouchon de remplissage

Mise en place - visser le bouchon sur le tube de remplissage et le serrer à la main. Ne pas le serrer trop fort.

Retrait - vérifier que l'unité est débranchée et qu'elle n'est plus en ébullition.

Attendre 5 minutes.

Dévisser doucement le bouchon. Toute vapeur restante accumulée sortira de dessous le bouchon.

**Attention - la vapeur est très chaude - mettre un gant et ne pas approcher le visage de trop près.**

Remplir jusqu'au niveau indiqué comme précédemment et suivre les instructions ci-dessus.

**VAPEUR - ATTENTION DANGER.**

---

## Accessoires

### EA10 - PETIT PLATEAU/NETTOYEUR

Réf: 830010: Il est utile pour décoller le papier dans les endroits difficiles d'accès et peut servir au nettoyage en général. Dimensions: 150mm x 75mm

### EA11 - NETTOYEUR DE MOQUETTES

Réf: 830011: Permet de nettoyer en général tous les types de sols. Aucun produit chimique n'est nécessaire.

### EA12 - NETTOYEUR DE VITRES/DE CARRELAGES

Réf: 830012: Pour nettoyer les vitres, les carrelages, les miroirs, etc.

### EA13 - JET DE VAPEUR

Réf: 830013: Livré avec une brosse et un racleur. Pour nettoyer les cuisinières, les moteurs de voitures, les tondeuses à gazon. Peut aussi décongeler le congélateur et les tuyauteries bloquées par le gel.

### EA14 - JEU DE 3 BONNETS DE RECHANGE POUR EA10

Réf: 830014

### EA18 -JEU DE 3 BONNETS DE RECHANGE POUR EA11

Réf: 830018

### Autres usages

- La décolleuse SteamMaster® peut également servir à :
- Enlever le papier texturé "Artex"
- Décoller les dalles vinyle
- Stériliser les sols de pépinières ou de serres
- éliminer les mauvaises herbes du jardin

## Dépistage des pannes

### Aucune ébullition de l'eau

- Le disjoncteur thermique a fonctionné. Mettez l'appareil hors circuit, et laissez-le refroidir. Remplissez le réservoir d'eau, puis rebranchez l'alimentation électrique.
- Contrôlez le fusible monté dans la prise électrique.
- Si vous utilisez une rallonge - assurez-vous que le bouton du disjoncteur thermique sur le câble de rallonge n'est pas en position "sortie". Vérifiez aussi que la rallonge a un étalonnage de 13 Ampères au minimum.

Si l'appareil ne fonctionne toujours pas, renvoyez-la au distributeur (ou à l'agent agréé) pour faire effectuer des contrôles sur l'élément et sur la liaison du fusible thermique. SEUL UN ELECTRICIEN QUALIFIE SERA EN MESURE D'ENTREPRENDRE CE TRAVAIL.

### Arrêts successifs de l'appareil

- Assurez-vous que le niveau d'eau est bien au-dessus du repère Mini.
- Assurez-vous que la rallonge a un étalonnage de 13 Ampères au minimum.
- Assurez-vous qu'aucun additif n'a été utilisé.

### De la vapeur s'échappe du bouchon

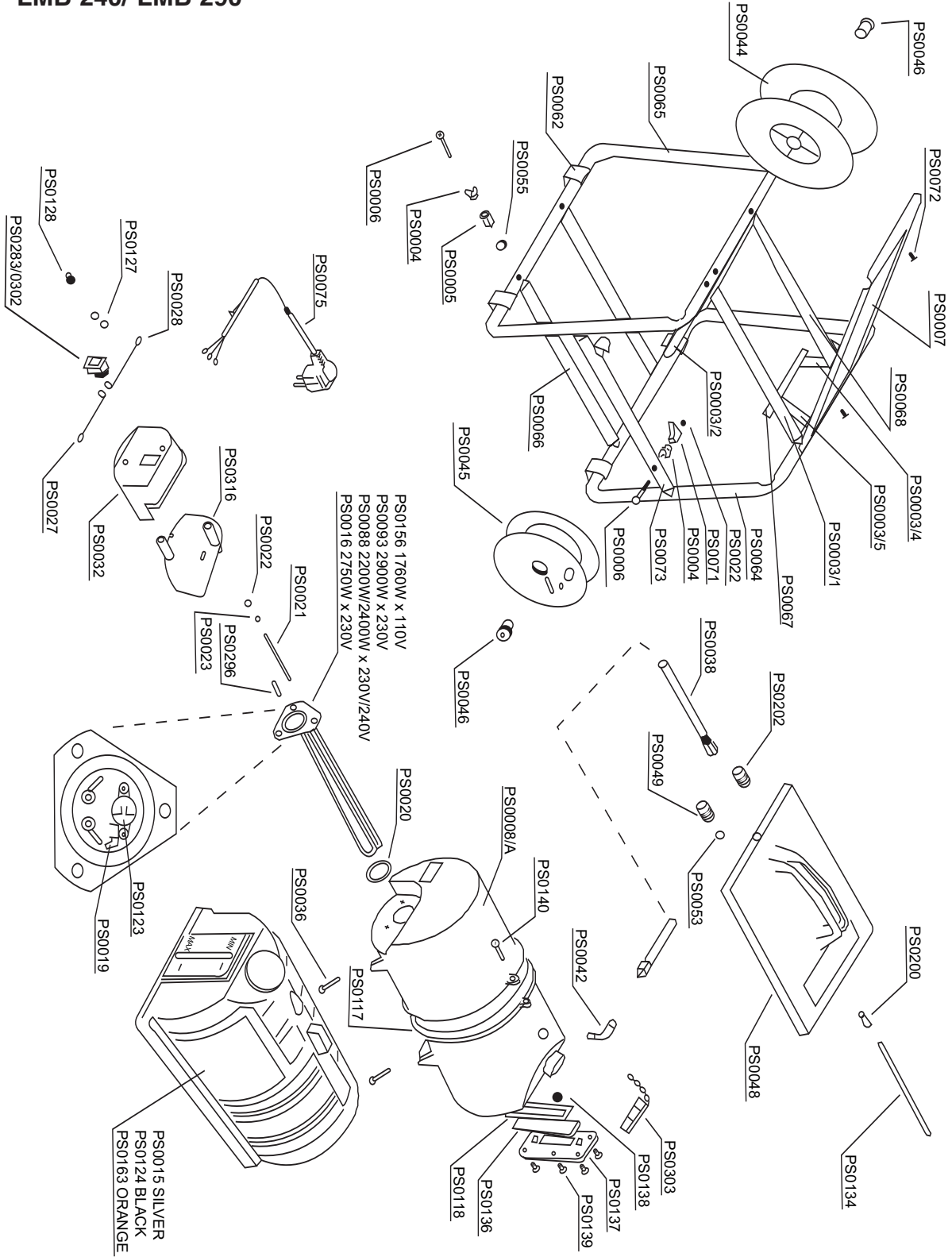
- Vérifiez si le tuyau ou le plateau est obstrué
- Nettoyez la zone d'assise autour du bouchon

### Pièces détachées

Mécabois propose toute une gamme de pièces détachées. Les pièces sont envoyées rapidement, dans les cas où l'entreprise cliente dispose de facilités de crédit ou paie par carte accréditive.

# Earlex® STEAMMASTER

LMB 240/ LMB 290





Attestation de Conformité EC

Nous déclarons que les produits: LMB sont conformes aux: 73/23/EEC, EN60335-1, EN60335-2-54 & 89/336/EEC, EN55014, EN50082-1



Tim Hopper - Technical Director

### GARANTIE

Ce produit est garanti pendant 1 ans pour un usage ordinaire, et pendant 6 mois si le matériel est mis en location, ou s'il est prêté à d'autres utilisateurs. La garantie porte sur tout défaut de matériau ou vice de fabrication, et ne couvre pas les dommages indirects ni les pertes, quelle qu'en soit la cause. La société se réserve le droit de réparer ou de remplacer la machine à son entière discrétion.

La garantie est invalidée dans les cas suivants :

1) Défauts causés par l'usure normale, un accident, un usage inapproprié ou une installation incorrecte.

2) Si la machine a été modifiée de quelque manière que ce soit, si elle est utilisée sur une tension électrique incorrecte, si elle a été démontée, ou si des réparations ont été effectuées autres que celles faites par la société ou par ses agents agréés.

D'autre part, la garanti légale de ce produit contre les vices de fabrication est illimitée dans le temps. Si l'acheteur fait la preuve du défaut caché, le vendeur doit légalement en réparer toutes les conséquences (Art. 1641 et suivants du Code Civil) et à compter de la découverte du vice caché, l'Acheteur, qui désire s'adresser aux Tribunaux, doit le faire dans un "bref délai" (Art. 1648 du Code Civil)."

Mécabois  
BP. 532  
95005 Cergy Pontoise Cedex  
Tel 30.37.08.35  
Fax 30.37.71.79



**Earlex**<sup>®</sup>

Earlex Ltd.,  
Moorfield Road, Slyfield Industrial Estate, Guildford, Surrey, England, GU1 1RU.  
Tel: +44 (0) 1483 454666 Fax: +44 (0) 1483 454548